



TRANSPORDIAMET

Jõelähtme Vallavalitsus
kantselei@joelahtme.ee
Postijaama tee 7
74202, Harju maakond, Jõelähtme
vald, Jõelähtme küla

Teie 03.09.2025

Meie 10.09.2025 nr 7.1-2/25/14694-2

Vahtra tn 9 kinnistu kasutusloa eelnõu kooskõlastamata jätmine

Olete esitanud Transpordiametile kooskõlastamiseks Harju maakonna Jõelähtme valla Rebala küla Vahtra tn 9 kinnistu kasutusloa eelnõu (menetlus nr 506990).

Kinnistu (katastritunnus 24504:008:0633) asub riigitee nr 11260 Jõelähtme-Kemba tee km 2,30-2,37 kaitsevööndis. Kasutusluba antakse üksikelamule „Eramu arhitektuurne projekt. Harjumaa „Jõelähtme vald, Rebala küla, Vahtra tn 9“, Martin Aus, oktoober 2006.

Transpordiametilt ei ole projekteerimistingimuste eelnõu kooskõlastust taotletud.

Võttes arvesse oluliste puuduste esinemist ehitusloa elluviimisel ning ehitusseadustiku § 8, § 70 lg 2 ja lg 3 ja 99 lg 3 ja lähtudes kliimaministri 17.11.2023 [määrusest nr 71](#) „Tee projekteerimise normid“ (edaspidi normid), **jätame kasutusloa kooskõlastamata.**

1. Meile teadaolevalt ei ole huvitatud isik tänaseks päevaks esitanud digiallkirjastatud taotlust riigitee km 2,37 ristumiskoha ehitamiseks. Vastavalt EhS § 8 peab ehitise, ehitamine ja ehitise kasutamine (sh juurdepääs kinnistule) olema ohutu. Ehitise, ehitamine ja ehitise kasutamine ning ehitamisega seonduv muu tegevus on ohutu, kui see ei põhjusta ohtu inimesele ega varale. Kasutusloa objektiks olevat ehitist ei ole võimalik kasutada ohutu ja normidele vastava juurdepääsuta. Projekti läbivaatamise käigus tuvastasime, et ristumiskoht km 2,37 on ehitatud teeomaniku nõusolekuta (EhS § 99 lg 3). Ristumiskoha seadustamiseks tuleb koostada ristumiskoha projekt vastavalt lisa 1 antud nõuetele, mis tuleb esitada Transpordiametile kooskõlastamiseks aadressil maantee@transpordiamet.ee. Kooskõlastus vormistame riigitee ristumiskoha ehitamise lepinguna, mille sõlmimine huvitatud isikuga (kinnistu omanik või tema volitatud esindaja). Riigitee ristumiskoht peab olema lepingule vastavaks viidud ja Transpordiametile üle antud enne Vahtra tn 9 kinnistu kasutusloa korduvaks kooskõlastamiseks esitamist.
2. Projekti asendiplaanile palume kanda riigitee ristumiskoha lahendus vastavalt meie kooskõlastuse saanud teeprojekti lahendusele ning käsitleda riigitee ristumiskoha ehitamist nii projekti asendiplaanil kui ka seletuskirjas. Projektist peab olema selgelt aru saada, et riigitee ristumiskoha ehitamine ei ole nimetatud projekti osa ning see lahendatakse eraldi.

(allkirjastatud digitaalselt)

Marek Lind

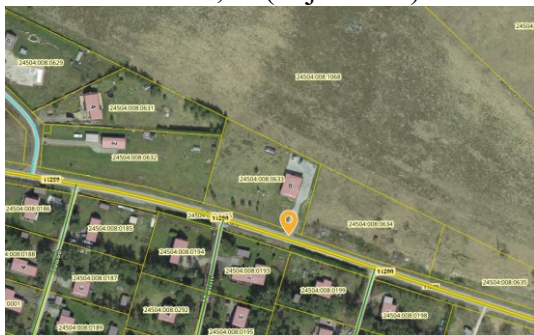
juhataja

planeerimise osakonna kooskõlastuste üksus

Lisa 1. Ristumiskoha ehitamise nõuded

Võttes aluseks ehitusseadustiku (edaspidi EhS) § 99 lg 3, määrab Transpordiamet järgmised nõuded ristumiskoha ühendamiseks riigiteega nr 11260 Jõelähtme-Kemba tee (edaspidi riigitee).

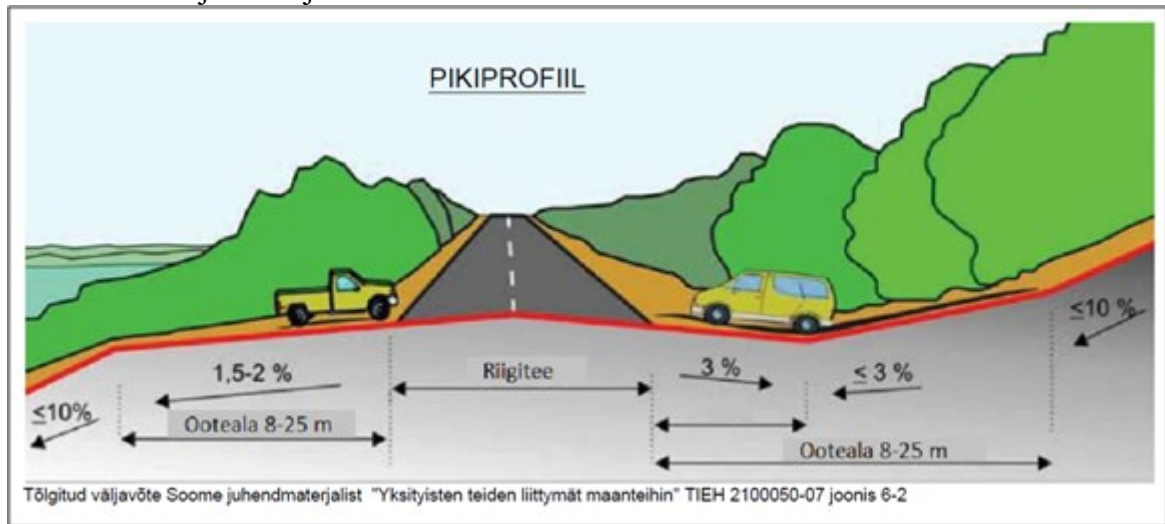
1. Nõustume kinnistule juurdepääsuks ristumiskoha rajamisega riigiteega nr 11260 Jõelähtme-Kemba tee km 2,37 (vt joonis 1).



1. Juurdepääs riigitee nr 11260 km 2,37

2. Ristumiskoha ehitamiseks tuleb koostada tee ehitusprojekt (edaspidi *projekt*) põhiprojekti staadiumis vastavalt majandus- ja taristuministri 09.01.2020 [määrusele nr 2](#) „Tee ehitusprojektile esitatavad nõuded“.
3. Projekti koostaval ettevõtjal ja/või isikul peab olema EhS kohane pädevus.
4. Projekti koostamisel juhinduda kehtivatest seadustest, normdokumentidest, standarditest ja Transpordiameti [juhenditest](#), sh kliimaministri 17.11.2023 [määrusest nr 71](#) „Tee projekteerimise normid“ (edaspidi normid).
5. Projekteerimisel võtta aluseks Teeregistri andmed.
6. Ristumiskoht tuleb siduda riigitee (nr ja nimi) kilometraažiga ning kajastada projekti tiitellehel ja joonistel.
7. Seletuskirjas ja joonistel käsitleda riigitee kaitsevööndit vastavalt EhS § 71 lg 2 ning kasutada [riikliku teeregistri](#) kohaseid teede numbreid ja nimetusi.
8. Teostada projekti koostamiseks vajalikud geodeetilised uuringud vastavalt majandus- ja taristuministri 14.04.2016 [määrusele nr 34](#) „Topo-geodeetilisele uuringule ja teostusmõõdistusele esitatavad nõuded“. Lisaks määruses toodule arvestada järgnevaga.
 - 8.1. Riigitee mõõdistada vastavalt Transpordiameti juhendile [„Täiendavad nõuded topo-geodeetilisele uuringule teede projekteerimisel“](#).
 - 8.2. Mõõdistada minimaalselt 20 m raadiuses riigitee teljest kavandatava ristumiskoha asukohal.
 - 8.3. Mõõdistusala ja uuringud peavad olema piisavad projekti koostamiseks ja kontrollimiseks.
 - 8.4. Projekti kooskõlastamiseks esitamise hetkel peab olema geodeetilise mõõdistuse sh kooskõlastuste vanus kuni üks aasta.

9. Ristumiskoha plaanilahenduse koostamisel lähtuda Transpordiameti tüüpjoonise I põhimõtetest. Pöörderaadiused määrata liikluskoosseisu kõige ebasoodsama sõiduki pöördekoridoride järgi. Kujutada pöördekoridoreid joonistel.
10. Ristumiskoht projekteerida riigiteega võimalikult täisnurga all. Ristumiskoha pikikalded määrata vastavalt alltoodud joonise põhimõtetele arvestusega, et riigitee alusele maale sademeveett üldjuhul ei juhitu.



Joonis 1. Ristumiskoha pikikallade kujundamine

11. Ristumiskoha katteks projekteerida tolmuva kate (näiteks kahekordselt pinnatud freespurukate $h=10$ cm) riigitee maa ulatuses. Elamute puhul soovitame kasutada juhendit „[Tüüpkatendid väikese liiklussagedusega teedele](#)“.
12. Koostada ristumiskoha ristlõige iseloomulikust kohast. Esitada katendi konstruktsioon.
13. Esitada projekti koosseisus minimaalsed kvaliteedinõuded materjalidele.
14. Projekteeritud vertikaallahendus tuleb kokku viia riigitee oleva vertikaallahendusega nii, et tagatud oleks sademevee ärajuhtimine riigitee kattelt, muldkehast ja riigitee aluselt maalt. Vajadusel projekteerida sademevee ärajuhtimiseks ristumiskoha muldkehasse truup ja rajada/puhastada kraavid äravoolu tagamiseks. Truubi vajadust või vajaduse puudumist tuleb selgitada seletuskirjas.
15. Kanda joonisele normide lisa 2 joonise 8 kohased ristumiskoha nähtavuskolmnurgad, kus ei tohi paikneda nähtavust piiravaid takistusi. Vajadusel näha ette metsa, võsa, heki, aia vm rajatise likvideerimine vastavalt Ehs § 72 lõikele 2.
16. Lahendada ristumiskoha liikluskorraldus. Projektile näidata olemasolevad, likvideeritavad, projekteeritud liikluskorraldusvahendid.
17. Näha ette tööde teostamise järgselt riigiteega külgneva ala korrastamine. Seletuskirjas kirjeldada riigitee kate, muldkeha nõlvuse, teepeenarde ja haljastuse taastamine.
18. Projekt esitada kooskõlastamiseks/arvamuse avaldamiseks riigitee alusel maal paiknevate tehnovõrkude valdajatele, kõikidele puudutatud isikutele ja ametiasutustele (näiteks Keskkonnaamet), kelle seatavad tingimused võivad mõjutada ristumiskoha asukohta või lahendust.
19. Kõik ristumiskoha projekteerimise ja ehitamisega seotud kulud kannab huvitatud isik.
20. Transpordiamet ei tee haldusmenetluse mahus põhiprojektile ekspertiisi ega vastuta projekti võimalike puuduste eest riigitee alusel maal ja kaitsevööndis.
21. Ristumiskoht kuulub riigitee koosseisu ning riigitee aluse maa ulatuses täidab omaniku ülesandeid Transpordiamet.
22. Palume projekteerijal esitada projekt Transpordiametile kooskõlastamiseks maantee@transpordiamet.ee. Vormistame projekti kooskõlastuse ristumiskoha ehitamise lepinguna, mille sõlmime huvitatud isikuga.

Ülaltoodud nõuded on projekti lahutamatu osa, mis kehtivad **kaks** aastat väljastamise kuupäevast. Tähtaja möödumisel tuleb taotleda uued nõuded.

Rita Zereen
5120275, Rita.Zereen@transpordiamet.ee